

RÖST MOTTAGARE

Kyrkovalet 2021

Kyrkoval
19 SEP 2021

Innehåll

Inledning.....	3
Kyrkovalet 2021.....	4
Förtidsröstning i röstningslokaler.....	6
Röstmottagningen.....	8
Hantering av fönsterkuvert och anteckningar efter röstningen.....	12
Lista för utrustning i röstningslokaler.....	14
Anteckningar	15

Inledning

Häftet du håller i din hand delas ut till alla som ska tjänstgöra som röstmottagare i röstningslokaler under kyrkovalet 2021. Kyrkovalet är organisatoriskt och administrativt sett en av de mest omfattande uppgifter som Svenska kyrkan utför. Grundtanken bakom kyrkoordningens bestämmelser om valet är att det ska följa vanliga demokratiska principer som t.ex. allmän och lika rösträtt för kyrkans medlemmar och skydd för valhemligheten. Praktiskt genomförs valet på ett sätt som nära ansluter till de allmänna valen i samhället. Som röstmottagare har du en viktig funktion när det gäller att se till att valet genomförs enligt demokratiska principer och gällande bestämmelser.

Syftet med häftet är att förmedla den information som du som röstmottagare behöver för att fullgöra dina uppdrag. För dig som tjänstgjort vid de tidigare valen kommer mycket vara sig likt men en del nyheter finns också. De ändringar som har skett behandlas i avsnittet nedan om nyheter för kyrkovalet 2021. Det som står i motsvarande häften från tidigare val är inte på alla punkter tillämpligt vid valet 2021.

Kompletterande information utifrån de lokala förutsättningarna får du av din valnämnd, som har det lokala ansvaret för valets genomförande.

Det är naturligtvis viktigt för trovärdigheten att Svenska kyrkan genomför kyrkovalet på ett korrekt sätt och att det möte med Svenska kyrkan som röstningen innebär upplevs positivt av väljaren. Vi vill alla ha en kyrka som människor har en positiv relation till och känner glädje över att tillhöra. Som röstmottagare bidrar du till helhetsbilden på samma sätt som andra aktiva, anställda och förtroendevalda.

Kyrkovalet 2021

Kyrkovalet 2021 är det sjätte valet i kyrkans regi. I huvudsak genomförs det på samma sätt som tidigare, men en del nyheter har införts.

Nyheter kyrkovalet 2021

Vid kyrkomötet 2019 samt 2020 beslutades om en del förändringar i kyrkoordningen med avseende på kyrkovalet. Förändringar mellan 2017 och 2021 års val som det finns särskild anledning att notera är:

- Valnämnden ska ha tillgång till personal och övriga resurser i den omfattning som behövs för att valnämnden ska kunna utföra sina uppgifter.
- Utbildningskrav införs som innebär att valförrättare och röstmottagare måste ha genomgått utbildning inför varje val innan de formellt utses till sina uppdrag. Det är stiftsstyrelsens ansvar att utbilda valnämnderna.
- Förbindelse om tystnadsplikt införs för alla som jobbar som röstmottagare och valförrättare. Tystnadsplikten innebär ett absolut förbud mot att muntligen eller skriftligen berätta för någon annan hur en väljare har röstat i kyrkovalet i de fall uppgiften har kommit till ens kännedom i rollen som röstmottagare eller valförrättare.
- Väljare som inte är kända för röstmottagarna/valförrättarna ska på valdagen legitimera sig eller på annat sätt styrka sin identitet för att få avlägga sin röst i en röstnings- eller vallokal. Detsamma gäller för ett bud vid brevröstning genom bud. Bestämmelserna reglerar även när identitetskontrollen ska göras, respektive hur den ska dokumenteras.
- Minst en röstningslokal inom varje valnämnds område ska på valdagen ha öppet till klockan 20.00, d.v.s. lika länge som vallokalerna. Det är inte möjligt att få undantag från dessa regler. Bestämmelserna förtydligar också när transport av valsedlar ska ske från röstningslokalen till respektive vallokal, alternativt till valnämnden.
- Valsedlar ska som tidigare läggas ut på en lämplig plats i anslutning till varje röstnings- och vallokal. Denna plats ska numera också vara avskärmad. Syftet med avskärmningen är att stärka skyddet för valhemligheten.

- Valförrättare och röstmottagare ansvarar för utläggning av valsedlar även för valet till kyrkofullmäktige i den egna valnämndens ansvarsområde. Detta på ett motsvarande sätt som redan gäller för valen till stiftsfullmäktige och kyrkomötet.
- Tidpunkten för när avstämning av röstlängden görs ändras från 30 dagar till 37 dagar före ordinarie valdag.

Ansvarsfördelningen för valet

När det gäller den grundläggande ansvarsfördelningen för kyrkovalet har inga förändringar skett. I varje församling som inte ingår i ett pastorat och i varje pastorat ska det finnas en valnämnd. Det är valnämnden som har ansvaret för valets direkta genomförande. Till uppgifterna hör bland annat att besluta om vilka lokaler som ska vara vallokaler och röstningslokaler för förtidsröstning och om öppettider för dessa utifrån kyrkoordningens bestämmelser. Valnämnden utbildar och utser röstmottagare och valförrättare. Det är också valnämnden som tar emot allt material som skickas från kyrkostyrelsen för att användas i valet samt ser till att det finns rätt utrustning i respektive lokaler.

Stiftsstyrelsen har inom stiftet ett ansvar för valets genomförande. Till stiftets uppgifter hör att kontrollera de uppgifter om anmälda kandidater och valsedelsbeställningar som nomineringsgrupperna registrerat. Stiftsstyrelsen beslutar om indelning av en församling i flera valdistrikt. Vissa beslut som gäller den lokala organisationen, t.ex. dispens från bestämmelser om öppettider för vallokaler och röstningslokaler ska också hanteras av stiftsstyrelsen. Vidare har stiftet ett informations- och utbildningsansvar i förhållande till valnämnderna. Den slutliga sammanräkningen av valet hör också till stiftets uppgifter.

Kyrkostyrelsen har det övergripande ansvaret för alla direkta val. Det innebär bl.a. att den nationella nivån svarar för att ta fram och utveckla de IT-system som behövs som stöd för genomförande av valet. Det material som behövs i form av olika slags kuvert/omslag, blanketter, röstkort liksom informations- och utbildningsmaterial produceras också på nationell nivå. Kyrkostyrelsen trycker också valsedlar åt alla nomineringsgrupper som beställer sådana.

Bestämmelser om valet

De grundläggande bestämmelserna om hur kyrkovalet genomförs finns i 38 kap. kyrkoordningen. Det som står i kapitlet bygger i stor utsträckning på den vallag som reglerar de allmänna valen. Andra bestämmelser av betydelse för kyrkovalet finns bl.a. i kyrkoordningens kapitel 33 om förtroendevalda. Där finns bestämmelser om rösträtt och valbarhet.

Trots att kapitel 38 är det mest omfattande i kyrkoordningen rymmer det inte alla bestämmelser som anger hur valet ska genomföras. Kyrkomötet har delegerat till kyrkostyrelsen att utfärda ytterligare bestämmelser. De flesta av de bestämmelser som styr röstmottagarnas arbete finns i Kyrkostyrelsens närmare bestämmelser om direkta val, som finns som nummer 2019:17 i serien Svenska kyrkans bestämmelser (SvKB).

De olika bestämmelserna som reglerar kyrkovalet finns samlade i häftet *Bestämmelser om direkta val i Svenska kyrkan*. Detta häfte ska finnas i alla lokaler där röstning äger rum.

Förtidsröstning i röstningslokaler

I varje pastorat och i varje församling som inte ingår i ett pastorat ska det finnas minst en röstningslokal där förtidsröstning äger rum. Beslutet om vilken eller vilka röstningslokaler som ska finnas fattas av valnämnden. Det finns inga bestämmelser om vilken lokal som kan vara en röstningslokal men det naturliga är att det är en pastorsexpedition, församlingsexpedition eller motsvarande. Valnämnden beslutar också vilka som ska tjänstgöra som röstmottagare. I det fallet är det föreskrivet att det ska ske i samråd med kyrkoherden.

Öppettider

Röstning i en röstningslokal får äga rum under den period som förtidsröstning får ske. Vid ordinarie val är det från och med den trettonde dagen före valdagen till och med valdagen. Enligt kyrkoordningen ska en röstningslokal alltid hållas öppen minst två sammanhängande timmar. Under förtidsröstningsperioden ska det inom varje valnämnds område finnas en röstningslokal som är öppen varje vardag. Med vardag inbegrips även lördag. Det innebär att röstningslokalen ska vara öppen minst två timmar per dag den 6–11 och den 13–19 september. Dessutom ska denna röstningslokal hålla öppet minst en dag vardera veckan mellan klockan 17.00 och 20.00. Detta är en minimireglering, vilket innebär att valnämnden själv kan besluta om att flera röstningslokaler ska finnas. Stiftsstyrelsen kan, för en viss röstningslokal, besluta att inskränka de i kyrkoordningen angivna tiderna.

På valdagen ska en röstningslokal inom varje valnämnds ansvarsområde alltid vara öppen för röstmottagning under den tid som gäller för en vallokal, det vill säga minst fyra timmar mellan klockan 09.00 och 18.00 samt mellan klockan 18.00 och 20.00. Kravet på att hålla vallokalen stängd under tiden för församlingens huvudgudstjänst gäller inte för röstningslokalen. Röstningen avslutas klockan 20.00. För denna röstningslokal går det inte att besluta om några undantag från de minimiöppettider som gäller på valdagen. Övriga röstningslokaler öppna före och under valdagen samt vallokaler kan beviljas undantag.

Utrustning

Valnämnden har det övergripande ansvaret för att varje röstningslokal har den utrustning som krävs för att röstmottagningen och valet ska kunna genomföras enligt gällande bestämmelser. I röstningslokalen används bl.a. olika kuvert, omslag och blanketter för olika ändamål. I *Valhandbok Valnämnd* finns från sidan 84 en förteckning

över blanketter, kuvert och omslag. Som komplement finns också affischen *Översikt över kuvert i kyrkovalet*. Nedan följer en genomgång av den utrustning som behöver finnas i varje röstningslokal.

Valkuvert K1, Det kuvert som valsedeln alltid måste läggas i innan den tas emot av röstmottagaren. Vid beräkningen av antalet valkuvert per röstningslokal är det viktigt att med relativt god marginal överstiga det antal väljare som vanligen röstar i kyrkovalet.

Fönsterkuvert K2, för förtidsröstning. Används vid förtidsröstning i röstningslokal. I fönsterkuvertet läggs valkuvert och väljarens röstkort. Vid brevröstning genom bud läggs ytterkuvertet för brev- och budröstning (K4) samt röstkortet i fönsterkuvertet. Röstkortet läggs så att adressen till stiftsstyrelsen och uppgifterna om valnämnd, valdistrikt och väljarens nummer i röstlängden syns i fönsterkuvertets fönster.

Omslag K3, i form av kuvert, för att skicka förtidsröster till stiftsstyrelserna från röstande utanför valnämndens ansvarsområde som röstat i en röstningslokal samt **adresstiketter** som ska användas när förtidsrösterna skickas till stiftsstyrelserna.

Omslag K6, i form av kuvert, för att överlämna förtidsröster som har avgivits inom valnämndens ansvarsområde. Används för att överlämna fönsterkuvert med röster från väljare inom valnämndens ansvarsområde som har röstat i en röstningslokal.

Brevröstningspaket K11, innehåller 3 valkuvert, 3 blanka valsedlar, 1 ytterkuvert för brev- och budröst, 1 omslagskuvert för att skicka brevröst till stiftsstyrelsen samt 1 informationsfolder för hur man gör när man brev- eller budröstar.

Blankett B1, Anteckningar från röstmottagningen i en röstningslokal.

Minst en **avskild plats** (valskärm) där väljaren utan insyn kan lägga sina valsedlar i valkuvert. En av platserna bör vara anpassad för väljare med funktionsnedsättning. Det ska också finnas en penna så att väljaren har möjlighet att på valsedeln markera personröster eller skriva grupp- beteckning och kandidater på en blank valsedel.

En **valurna** eller motsvarande för säker förvaring av föns-
terkuvert.

Upptryckta **Grupp- och kandidatförteckningar** för de val
som hålls inom valnämndens ansvarsområde.

Dator med **uppkoppling till internet** så att grupp- och
kandidatförteckningar från samtliga valkretsar i hela
landet kan hämtas från Svenska kyrkans hemsida. Det
behöver också finnas **möjlighet att göra utskrifter** så att
den som begär detta kan få en förteckning över de grupper
och kandidater som finns i de val där han eller hon är
röstberättigad.

Ett exemplar av **häftet** *Bestämmelser om direkta val i
Svenska kyrkan* – utdrag ur kyrkoordningen och kyrko-
styrelsens bestämmelser.

Valsedlar. I anslutning till, eller om det inte är möjligt,
inne i vallokalen/röstningslokalen ska det på en lämplig
avskärmad plats vara möjligt att lägga ut nominerings-
gruppernas valsedlar för val till kyrkomötet, stiftsfull-
mäktige och kyrkofullmäktige. På samma ställe ska
blanka valsedlar för alla val läggas ut.

Plomber för att försegla valurnan, om sådan används.
Varje plomb är försedd med ett unikt serienummer som
avslöjar om en plomb brutits och ersatts av en annan.

Säkerhetstejp. Den kan användas för säker förslutning
av de kuvert/förvaringskärl där avlämnade förtidsröster
förvaras.

På sidan 14 i detta häfte finns en fullständig lista som kan
användas för avprickning då ni, innan röstmottagningen
påbörjas, kontrollerar att all utrustning finns tillgänglig.

Röstmottagningen

Vem som får rösta

I en röstningslokal får var och en som har rösträtt i kyrkovalet rösta, oavsett vilken församling i landet de tillhör. Däremot är det endast röstande inom valnämndens ansvarsområde (församlingen eller pastoratet) som kan rösta med hjälp av bud i en röstningslokal. Denna begränsning syftar till att brevröster som har lämnats genom bud inte ska behöva skickas vidare till stiftsstyrelsen utan kunna överlämnas direkt till valdistriktet där de ska räknas på valdagen. För den som befinner sig i en annan del av landet än inom den egna valnämndens område och inte kan ta sig till en vallokal finns möjligheten att förtidsrösta genom att skicka brevrösten via posten.

Vid förtidsröstning måste väljaren eller budet ha med sig röstkortet. Från och med valet 2021 skärps kravet på legitimering. Om väljaren inte är känd av röstmottagaren ska alltid identitetskontroll göras. Antingen genom legitimation eller att medföljande intygar väljarens identitet. Kontrollen ska alltid dokumenteras. Motsvarande gäller beträffande ett buds identitet.

Exempel på giltig id-handling kan t. ex. vara ett pass, ett körkort, en tjänstelegitimation eller någon annan likvärdig id-handling. Id-handlingen bör ha ett foto och ange väljarens namn och födelsedatum.

Dubblettröstkort

En väljare som har förlorat sitt röstkort har rätt att få ett dubblettröstkort. Samma sak gäller om någon som är röstberättigad inte har fått sitt röstkort.

Väljaren beställer sitt dubblettröstkort själv via svenskakyrkan.se/kyrkoval eller direkt hos valnämnderna/församlingarna.

Röstmottagare i röstningslokaler behöver veta hur dubblettröstkort kan beställas och förmedla beställningar om det inte är möjligt att få dubblettröstkort direkt vid en röstningslokal. Församlings- och pastorsexpeditioner bör kunna hjälpa väljare vid förfrågan om dubblettröstkort.

Dubblettröstkort skrivs ut via Kyrkobokföringens rapportfunktion. Den som vill ha ett dubblettröstkort behöver uppge namn och personnummer. Vid utlämning av dubblettröstkort måste väljaren kunna styrka sin identitet. Skickas röstkortet per post skickas det till väljarens folkbokföringsadress.

Röstberättigade som befinner sig utomlands kan få sitt dubblettröstkort skickat elektroniskt till en utlandsförsamling som sedan lämnar det vidare till väljaren.

Dubblettröstkort kan även skickas elektroniskt direkt till en väljare som befinner sig utomlands och inte har möjlighet att personligen hämta ut det hos en utlandsförsamling.

Röstmottagare

Minst två röstmottagare ska alltid tjänstgöra när röstmottagning äger rum.

Avbrott i röstmottagningen

Om röstmottagningen avbryts ska fönsterkuverten med förtidsröster tillsammans med anteckningarna från röstmottagningen förvaras i valurna eller på annat säkert sätt. Valurnan ska vara plomberad och förvaras i ett låst utrymme. Minst två röstmottagare ska vara närvarande när plomberingen bryts och röstmottagning återupptas.

Röstningens avslutande

Väljare som, när tiden för röstning går ut, befinner sig i röstningslokalen eller på en plats som de har anvisats in till lokalen ska dock få tillfälle att rösta. När tiden för röstning i röstningslokalen har gått ut och de som är närvarande har fått tillfälle att rösta ska röstningen avslutas. Härfter får inga röster tas emot.

Grupp- och kandidatförteckningar

I en röstningslokal ska det finnas upptryckta grupp- och kandidatförteckningar för samtliga tre val som de röstberättigade inom valnämndens ansvarsområde kan delta i. Grupp- och kandidatförteckningarna trycks på papper i samma färg som valsedlarna för det val som förteckningen avser. Förteckningarna skickas ut till valnämnderna från kyrkostyrelsen. Varje väljare som röstar i en röstningslokal ska ha möjlighet att ta del av alla grupp- och kandidatförteckningar för samtliga val där han eller hon är röstberättigad.

Det innebär att samtliga grupp- och kandidatförteckningar för hela landet också ska finnas tillgängliga via Svenska kyrkans hemsida: svenskakyrkan.se/kyrkoval. Det innebär i princip att det i varje röstningslokal måste finnas en dator med uppkoppling till internet. Det är bra om det också finns en skrivare tillgänglig.

Utläggning av valsedlar från nomineringsgrupperna

I en röstningslokal ska röstmottagarna på den avskärade plats som är avsedd för valsedlar lägga ut nomine-

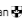
ringsgruppernas valsedlar för val till kyrkomötet, stiftsfullmäktige och kyrkofullmäktige i de valkretsar som innefattas i den egna valnämndens ansvarsområde. Detta görs förutsatt att nomineringsgrupperna, som deltar i valet, senast 18 dagar före valdagen har tillhandahållit valsedlar till valnämnderna. Valnämnden kan besluta att valsedlar som den får vid en senare tidpunkt också ska läggas ut. Det avgörande är att alla nomineringsgrupper behandlas lika vid tillämpningen av bestämmelserna om valsedlar. Mycket talar för att ett val kan upphävas och det blir fråga om omval om det görs någon skillnad i behandlingen av nomineringsgrupperna och valet överklagas.

Röstmottagning när väljaren själv lämnar sin röst

För varje väljare sker röstmottagningen på följande sätt:

Väljaren visar sitt röstkort för röstmottagaren
Äger röstningen rum i en röstningslokal ska röstmottagaren kontrollera att väljaren har sitt röstkort. ①

①

Svenska kyrkan 

Röstkort
Kyrkovalet den 19 september 2021

Valnämnden för Kistads församling	Uppsala stift
Distrikt Kistads församling 1	Svea Svensson
Nummer i röstlängden 5/10	Valgatan 2 123 45 Röstby

Du har rösträtt vid val till
Församling
Stiftsfullmäktige
Kyrkomötet

Valsedel
Församlingstämman
Kyrkogatan 1
Kistad

Tid för röstning
14.00–20.00

Riv här

På valdagen den 19 september kan du också rösta i dessa röstningslokaler

Klockargården
Församlingvägen 4
Ytterby
Öppet
09.00–11.00

Har väljaren ett röstkort?

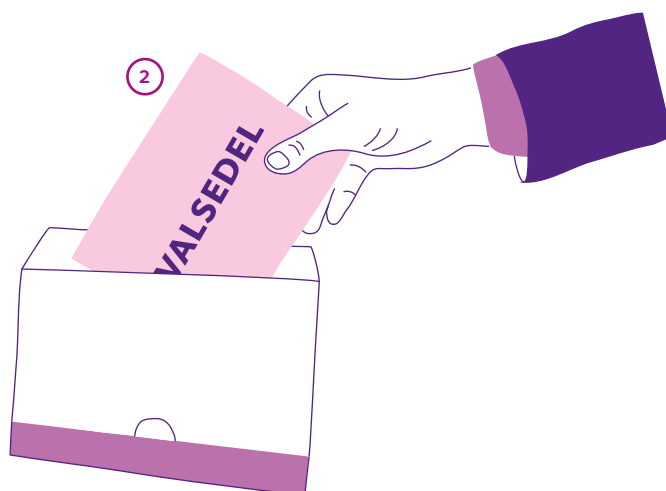
NEJ → Informera om vad som gäller för att rösta i en röstningslokal och informera om möjligheterna till dubblettröstkort.

JA



Röstmottagaren ger väljaren ett kuvert för varje slag av val han eller hon har rätt att rösta i och hänvisar väljaren till en valskärm. ②

Väljaren avger, i skydd av valskärm, sin röst genom att lägga en valsedel för varje slag av val i ett valkuvert. Väljaren har möjlighet att personrösta genom att markera högst tre kandidater. Väljaren kan också på en blank valsedel ange nomineringsgruppens namn samt skriva högst tre namn på kandidater som är upptagna på grupp- och kandidatförteckningen. Valsedeln ska inte vikas. En väljare som på grund av fysisk funktionsnedsättning inte själv kan göra i ordning eller lämna sin röst får anlita någon som hjälper till vid röstningen.



Väljaren lämnar sina valkuvert och sitt röstkort till röstmottagaren.

Innan röstmottagaren tar emot något valkuvert ska röstmottagaren kontrollera:

Har valkuverten någon obehörig märkning?

JA → se nedan*

NEJ



- Väljarens identitetshandling.
- Har väljaren enligt uppgift på röstkortet rösträtt i det val som han eller hon vill delta i?
- Har väljaren bara gjort i ordning ett valkuvert för varje slag av val?
- Innehåller varje valkuvert uppenbart bara en valsedel?

NEJ → *Om valkuvertet är obehörigt märkt, väljaren inte har rösträtt eller valkuvertet uppenbart innehåller mer än bara en valsedel ska röstmottagaren inte ta emot valkuvertet. Detta ska noteras på sid 4 i blanketten för anteckningar från röstmottagningen (B1).

JA



I väljarens närvaro ska röstmottagaren lägga valkuvert och väljarens röstkort i ett fönsterkuvert (K2) och klistra igen detta.

Röstkortet ska läggas så att man i fönstren på fönsterkuvertet kan läsa uppgifterna på röstkortets framsida. **3**

Röstmottagaren ska anteckna väljarens namn, markera att kontroll av identitetshandling gjorts och notera det stift som fönsterkuvertet ska skickas till eller det valdistrikt inom valnämndens ansvarsområde (församling eller pastorat) som det ska lämnas till.

Anteckningen ska göras på blanketten för anteckningar från röstmottagningen (B1). **4**

Fönsterkuvertet läggs i en valurna eller liknande som kan förslutas så att kuverten är säkert förvarade.

I detta fall finns inte behov av att lägga kuverten i särskilda fack.

Röstmottagning när ett bud lämnar rösten

Röstning via bud kan sägas innebära att väljaren tar hjälp av ett bud istället för av posten för att lämna sin röst. För varje bud sker röstmottagningen på följande sätt:

3

4

5

Budet lämnar ytterkuvert för brev- och budröst (K4) och röstmottagaren ska kontrollera:

- Har väljaren enligt röstkortet rösträtt i det val som väljaren vill delta i?
- Gäller rösträtten val inom den egna valnämndens ansvarsområde?
- Har väljaren på ytterkuvertet skriftligen försäkrat på heder och samvete att väljaren själv gjort i ordning valkuverten och lagt dem i ytterkuvertet i närvaro av två vittnen?
- Är ytterkuvertet för brev- och budröst (K4) igenklistrat?
- Har två vittnen på ytterkuvertet skriftligen intygat att väljaren själv skrivit under försäkran och att de inte känner till något som gör att innehållet i försäkran inte är riktigt?
- Är budet och vittnet/vittnena 18 år eller äldre? ⑤

NEJ → Lämna tillbaka ytterkuvertet för brev- och budröst till budet. En notering ska göras under punkt 4 i blanketten för anteckningar om röstmottagningen (B1). Vad som har hänt och orsaken till detta ska noteras. ⑥

JA
↓

Budet antecknar och försäkrar

Innan ett ytterkuvert för brev- och budröst (K4) slutgiltigt tas emot ska budet enligt bestämmelserna anteckna sitt namn, sitt personnummer och sin adress samt skriftligen intyga att budet inte känner till något som gör att innehållet i försäkran inte är riktigt. Anteckningen ska göras på blanketten för anteckningar från röstmottagningen (B1) på sidan 6, "Mottagna röster via bud i röstningslokaler". ⑦

Röstmottagaren lägger i budets närvaro ytterkuvert för brev- och budröst (K4) och väljarens röstkort i ett fönsterkuvert (K2) och klistrar igen detta.

Röstkortet ska läggas så att man i fönstren på fönsterkuvertet kan läsa uppgifterna på röstkortets framsida. ③

Röstmottagaren ska anteckna väljarens namn och det valdistrikt i församlingen som fönsterkuvertet ska lämnas till samt att ID-kontroll av budet har gjorts.

Anteckningen ska göras på blanketten för anteckningar från röstmottagningen (B1) på sidan 6, "Mottagna röster via bud i röstningslokaler". ⑦

Förvaring av fönsterkuvert och anteckningar

Fönsterkuverten måste förvaras på ett säkert sätt fram till dess att de ska skickas till stiftsstyrelserna eller över-

lämnas till valdistrikten. När röstmottagningen avbryts ska fönsterkuverten med förtidsröster tillsammans med anteckningarna från röstmottagningen förvaras i valurnan eller motsvarande förseglingsbar behållare. Valurnan ska då vara plomberad och förvaras i ett låst utrymme. I regel torde det i anslutning till en röstningslokal finnas arkivlokaler som är lämpliga för detta ändamål. Minst två röstmottagare ska vara närvarande när plomberingen bryts och röstmottagning återupptas.

⑥

Blankett B1, sid 4

4. Anteckningar från röstmottagningen (Skria tydligt)

Här noteras särskilda förhållanden under röstmottagningen såsom om någon vilgrat rösta, om infallet under röstmottagningen grottat och ansett till valfärdens beslutande röster inte räcker överens m.m. Anteckningarna ingår så att det ska gå att veta vem som gjort anteckningen. Använd rummet för anteckningen ska anges.

Angi här antalet bilagor med förteckning på mottagna röster.

⑦

Blankett B1, sid 6

Svenska kyrkan

Mottagna röster via bud i röstningslokaler

På denna blankett antecknas för varje väljare dels väljarens namn och dels budets namn, personnummer, adress samt intyg om att budet inte känner till något som gör att innehållet i väljarens försäkran inte är riktigt. Markera med ett X att ID-kontroll har gjorts. För varje väljare ska också antecknas det valdistrikt inom den egna valnämndens ansvarsområde till vilket fönsterkuvertet ska överlämnas. Om röstmottagaren som tagit emot rösten skriver sin signatur.

Namn	Budets personnummer	Budets adress	Budet tillgitt/meddelat	Röstmottagare signatur

Om ytterligare utrymme behövs så finns denna sida att hämta på kyrkvallets hemsida: www.svenskkyrkan.se/kyrval

Hantering av fönsterkuvert och anteckningar efter röstningen

Fönsterkuvert från röstande bosatta inom valnämndens ansvarsområde

De fönsterkuvert (K2) med förtidsröster som avgivits av väljare – själva eller via bud – som är bosatta inom den valnämnds ansvarsområde (församling eller pastorat) där en röstningslokal är inrättad ska överlämnas till ordföranden för valförrättarna i respektive valdistrikt. Valnämnden anger hur vidarebefordran till valdistriktet ska gå till.

När röstmottagningen har avslutats sorteras rösterna från väljare som hör till den egna valnämndens ansvarsområde efter valdistrikt, och fönsterkuverten läggs i omslag för att överlämna förtidsröster som har avgivits inom valnämndens ansvarsområde (K6). På omslaget antecknas i de markerade utrymmena (8)

- i vilken röstningslokal som förtidsröstningen skett
- vilket valdistrikt fönsterkuverten ska lämnas till
- samt hur många fönsterkuvert som finns i omslagskuvertet

Röstmottagarna ska följa valnämndens anvisningar för när och hur överlämnandet av omslaget med fönsterkuvert från röstmottagarna till ordföranden för valförrättarna ska göras. När överlämnandet sker ska detta

noteras på särskild plats på blanketterna för anteckningar från röstmottagningen i en röstningslokal (B1). (9)

Vid överlämnandet antecknas datum för detta även på omslaget och en röstmottagare och ordföranden för valförrättarna intygar med sina namnteckningar att fönsterkuverten har överlämnats och mottagits. (10)

Hantering av förtidsröster på valdagen

De omslag med fönsterkuvert (K6) som avser röster som ska ingå i den preliminära sammanräkningen i ett valdistrikt inom den egna valnämndens ansvarsområde och som finns i röstningslokalen kl. 18.00, ska lämnas i vallokalen för respektive valdistrikt innan röstmottagningen i vallokalen har avslutats.

Transport ska även planeras så att de omslag med fönsterkuvert som finns i röstningslokalen efter kl. 18.00 om möjligt också lämnas i vallokalen innan röstmottagningen i vallokalen har avslutats. Där överlämnas de till tjänstgörande ordförande för valförrättarna innan vallokalen stängs kl. 20.00 och valförrättningen har förklarats avslutad.

Om det i något fall inte är möjligt att lämna fönsterkuverten från en röstningslokal i vallokalen innan valförrättningen har avslutats så ska omslaget inte öppnas.

8

OMSLAG
FÖR FÖRTIDSRÖSTER SOM HAR AVGIVITS
INOM VALNÄMNDENS ANSVARSOMRÅDE

Angi var fönsterkuvertens kommer från
RÖSTNINGSIKAL

Angi till vilket valdistrikt fönsterkuverten hör
VALDISTRIKT

ANTAL FÖNSTERKVERT (K2)

Överlämnat till valdistriktet
DATUM

ÖVERLÄMNAT AV: MOTTAGET AV:

Namn: _____ Namn: _____
Namnteckning: _____ Namnteckning: _____
Namnteckningsplats: _____ Namnteckningsplats: _____

K6

9

Blankett B1, sid 2

2. Antal mottagna röster

Här antecknas varje dag som röstningslokalen har hållits. Öppen hur många som har röstat, genom att antalet fönsterkuvert noteras. Två röstmottagare intygar med sina signaturer att rätt antal anges.

Dag	Antal fönsterkuvert	Röstmottagare	Röstmottagare
6 september			
7 september			
8 september			
9 september			
10 september			
11 september			
12 september			
13 september			
14 september			
15 september			
16 september			
17 september			
18 september			
19 september			
20 september			
Totalt			

3. Slutlig hantering av mottagna röster

3.1 Fönsterkuvert överlämnade till valdistrikt inom valnämndens ansvarsområde

Här antecknas det eller de valdistrikt inom valnämndens ansvarsområde som fönsterkuverten från förtidsröstningen i röstningslokal överlämnas till. Två röstmottagare intygar med sina signaturer att rätt antal anges.

Valdistrikets namn	Antal lämnade fönsterkuvert	Röstmottagare	Röstmottagare

2

Det ska tillsammans med övriga handlingar från vallokalen lämnas till valnämnden efter den preliminära sammanräkningen. Valnämnden lämnar sedan omslag med dessa fönsterkuvert till stiftsstyrelsen tillsammans med handlingarna från vallokalen. Dessa sent inkomna förtidsröster hanteras direkt i den slutliga röstsammanräkningen av stiftsstyrelsen.

Fönsterkuvert från röstande som inte bor i valnämndens ansvarsområde

När röstmottagningen i en röstningslokal har avslutats sorteras rösterna från väljare som inte bor inom valnämndens ansvarsområde efter stiftstillhörighet. De skickas till respektive stiftsstyrelse i omslag för att skicka förtidsröster till stiftsstyrelserna (K3). **11**

Särskilda adresstiketter för svarspost ska användas. Adresstiketterna skickas till valnämnderna tillsammans med övrigt valnämndsmaterial. På omslaget anges i rutan på framsidan det antal fönsterkuvert som omslaget innehåller. På baksidan anges avsändare. I vissa fall

kan det vara aktuellt att på annat sätt transportera fönsterkuvert från förtidsröstning i röstningslokaler till en stiftsstyrelse. Närmare anvisningar om detta lämnas av stiftsstyrelsen till valnämnden. Röstmottagarna har möjlighet att skicka förtidsröster vid flera tillfällen.

Överlämnande av anteckningar från röstmottagningen

Den ifyllda blanketten för anteckningar från röstmottagningen (B1) med eventuella bilagor ska överlämnas till valnämnden när röstmottagningen är avslutad. Valnämnden anger närmare för när och hur detta ska göras.

10

**OMSLAG
FÖR FÖRTIDSRÖSTER SOM HAR AVGIVITS
INOM VALNÄMNDENS ANSVARSOMRÅDE**

Ange var fönsterkuverten kommer ifrån
RÖSTNINGSLOKAL

Ange till vilket valdistrikt fönsterkuverten hör
VALDISTRIKT

ANTAL FÖNSTERKVERT (K2)

Överlämnat till valdistriktet
DATUM

ÖVERLÄMNAT AV: **MOTTAGET AV:**

Namn och titel Namn och titel

Namn och adress Namn och adress

K6

11

AVSÄNDARE

RIV HÄR →

Fränkens ej
Meddelaren i Bästlar
partiet

ADRESSTIKETT KLISTRAS HÄR

ANTAL FÖNSTERKVERT
(K2)

E3

Lista för utrustning i röstningslokaler

- Valskärm.
- Penna vid valskärmen.
- En valurna eller motsvarande för säker förvaring av fönsterkuvert.
- Upptryckta grupp- och kandidatförteckningar för val inom valnämndens ansvarsområde.
- Tillgång till samtliga grupp- och kandidatförteckningar för hela landet via dator samt utskriftsmöjligheter.
- Häftet Röstmottagare.
- Bestämmelser om direkta val i Svenska kyrkan.
- Blanka valsedlar.
- Förtryckta namnvalsedlar för val till kyrkomötet, stiftsfullmäktige och kyrkofullmäktige som har lämnats till valnämnden av nomineringsgruppen.
- Lämplig avskärmad plats för samtliga valsedlar.
- Skärmar för att skärma av valsedlarna.
- Valkuvert K1.
- Fönsterkuvert K2 för förtidsröstning.
- Omslag K3 för att skicka förtidsröster till stiftsstyrelsen.
- Omslag K6 för att överlämna förtidsröster som har avgivits inom valnämndens ansvarsområde.
- Brevröstningspaket K11.
- Blankett B1, Anteckningar från röstmottagningen i en röstningslokal.
- Plomber.
- Säkerhetstejp.
- Skyltar för anvisning till lokalen.
- Gummisnoddar.
- Pennor.
- Linjal.
- Suddgummi.
- Sopsäckar.
- Ev ficklampa vid strömavbrott.
- Dator med uppkoppling till internet och utskriftsmöjligheter.

Postadress: Svenska kyrkan, 751 70 Uppsala
Besöksadress: Syslomansgatan 4
Telefon: 018-16 95 00
www.svenskakyrkan.se

Svenska kyrkan 